

ANNEXE 3:
Plaquette spécifique



Les risques

Le risque auquel est soumis le bassin de la SOLRE



La vallée de la Solre est exposée depuis tout temps aux inondations par le débordement de son cours d'eau principal et de ses affluents.

Liste des arrêtés de Catastrophe Naturelle sur le territoire :

- du 11/01/1993 au 13/01/1993,
- du 17/12/1993 au 02/01/1994,
- du 19/12/1993 au 02/01/1994,
- du 17/01/1995 au 31/01/1995,
- le 06/06/1998,
- du 25/12/1999 au 29/12/1999,
- du 17/01/2002 au 28/01/2002,
- du 12/02/2002 au 12/02/2002,
- du 29/06/2005 au 01/07/2005.



A ROUSIES, Décembre 1993

Liste des communes du Bassin de Risque :

- AIBES
- BEUGNIES
- CHOISIES
- COLLERET
- DAMOUSIES
- DIMECHAUX
- DIMONT
- FERRIERE-LA-GRANDE
- FERRIERE-LA-PETITE
- LOUVROIL
- QUIEVELON
- OBRECHIES
- ROUSIES
- SARS-POTERIES
- SOLRINNES
- WATTIGNIES LA VICTOIRE



A FERRIERE-LA-PETITE ,décembre 1993

A Ferrière-la-Grande

« Se retrouver comme ça, à mon âge. Sans rien... »

Une petite maison située sur l'arrière de la rue Jean-Jaurès à Ferrière. Mais pour y accéder, il faut descendre un petit raidillon, accolé à la Solre.

La Solre qui dort paisiblement en contrebas, entre des berges ravonnées, où la crue, plusieurs jours durant, a passé le rateau. Toutes les broussailles couchées dans le même sens, plaquées au sol, comme des cheveux bien peignés.

C'est ce raidillon qui a piégé René Wallemme, 55 ans. Sa maison est en contrebas de la route. Une vraie cuvette, fermée comme une baignoire. Le jour de la crue, ce fameux lundi 20 décembre, la Solre s'est logée là à son aise. Et le quinquagénaire a tout perdu. Plus d'habitation, presque plus de meubles, ni de linge, ni de vaisselle. « Se retrouver comme ça à mon âge. Comme un clochard... »

La casquette de base-ball et le blouson de cuir font illusion. René Wallemme a pris un sacré coup au moral. Derrière la maison, il y avait son territoire et son royaume. Sa cabane pour le bois, son établi pour les outils, son poulailler. La

Solre est passée là en torrent, au point de bloquer la grille d'entrée sous un amas de branchages.

« J'avais dix poules... »

Le soir de l'inondation, René était sonné, d'accord, mais il se félicitait encore d'avoir pu sauver in extremis sa voiturette rouge, garée devant chez lui. Le contrecoup n'est venu qu'après, quand l'eau s'est retirée. Les naufragés, c'est bien connu, retournent toujours sur les lieux du naufrage. A tourner en rond au milieu du débris, encore et toujours fascinés par l'un ou l'autre débris sauvés des flots « Mon poste à souder, tiens. Il a été complètement noyé. Et pourtant il est en hauteur, vous voyez... ». La remise pour le bois est cul par-dessus tête, et le poulailler est tout disloqué, la basse-cour volatilisée. « J'avais dix poules. On n'en a pas retrouvées une seule. J'espère qu'elles ont pu se sauver ».

Pour la maison, c'est pareil. Sept ans déjà que René habitait là et la Solre a attendu presque tout ce temps pour cogner. La première alerte, c'était il y a un an, en janvier.

De l'eau, déjà, dans la maison. Depuis, quelques meubles étaient restés là où ils étaient perchés, en hauteur.

Mais cette fois-ci ça n'a se à rien. L'eau est montée jusqu'à mi-fenêtre, au-dessus la poignée de la porte. Cuis noyée, living sous l'eau. Comme le petit cagibi sur l'escalier, où René rangeait ses albums-photos et ses papiers « Je n'ai plus rien... ». Il vient de temps en temps peigner la maison, mais elle sèche pas. De toute façon, cœur n'y est plus. René a pillé les meubles qu'il lui restent en un seul tas, en attendant pouvoir partir.

« Déménager oui, mais je ne sais pas où... On m'a donné 3.000 F de secours. Avec ça on ne va pas loin ». Son prêtre a promis de lui trouver quelque chose pour la fin du mois. D'ici là, René continuera à habiter chez ses fils à tourner en rond. Il retourne au poulailler, regarde la Solre résignée. « C'est fort, l'eau »

Trop fort pour un vieux monsieur invalide qui ne s'attend pas à devoir tout recommencer. Et qui se demande s'il aura le courage.

A FERRIERE-LA-GRANDE ,décembre 1993



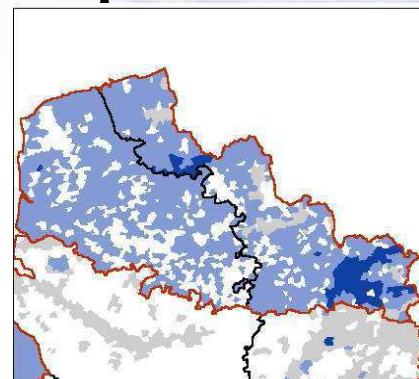


Les risques

L'inondation par débordement c'est quoi ?

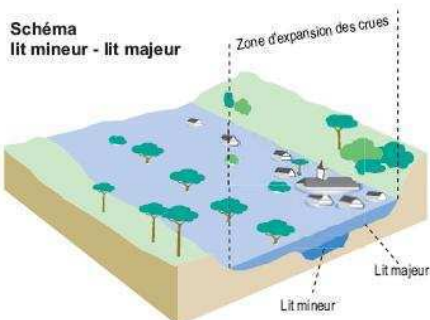


Il faut savoir que le risque inondation est à l'origine d'approximativement 80% du coût des dommages dus aux catastrophes naturelles en France et 60% du nombre total d'arrêtés de catastrophe naturelle. Il concerne environ 280 000 Km de cours d'eau répartis sur l'ensemble du territoire, soit un tiers des communes environ dont **585** pour le département du Nord.



Les Communes à risque inondation

- Avec enjeu humain
- Enjeu humain non défini



On appelle inondation la submersion plus ou moins rapide d'une zone avec des hauteurs d'eau variables. Elle résulte dans votre cas d'un phénomène de crues des cours d'eau liées à des précipitations prolongées.

La crue est l'augmentation naturelle et importante du débit du cours d'eau dépassant plusieurs fois le débit naturel. Lorsque un cours d'eau est en crue, il sort de son lit habituel nommé lit mineur pour occuper en partie ou en totalité son lit majeur qui se situe dans les zones basses situées de part et d'autre du lit mineur.

On distingue en fait différents types de crues en fonction de leur importance et de leur période de retour. Ainsi pour une période de retour de :

10 ans on parle de crue **décennale**. Cette crue a une chance sur 10 de se produire chaque année.

20 ans on parle de crue **vingtennale**. Cette crue a une chance sur 20 de se produire chaque année.

100 ans on parle de crue **centennale**. Cette crue a une chance sur 100 de se produire chaque année.

	Sur 1 an	Sur 30 ans (continus)	Sur 100 ans (continus)
Crue décennale (fréquente)	10% ou 1 « chance » sur 10	96% soit presque « sûrement » une fois	99,997% soit « sûrement » une fois
Crue centennale (rare)	1% ou 1 « chance » sur 100	26% ou 1 « chance » sur 4	63% ou 2 « chances » sur 3
Crue millennale (exceptionnelle)	0.1% ou 1 « chance » sur 1000	3% ou 1 « chance » sur 33	10% ou 1 « chance » sur 10

En règle générale l'intensité de la crue et la période de retour sont liées. Ainsi la crue centennale sera bien plus importante en terme d'impact que la crue décennale.

Il faut aussi savoir qu'il peut exister des périodes de retour plus larges avec des intensités de crues extrêmement fortes (exemple de Vaison la romaine où la période de retour est tricentennale !!)

Pour la Solre, les crues de juillet 1980 et de Décembre 1993 sont les crues les plus importantes recensées de ces dernières années .

En juillet 1980, la période de retour était de l'ordre de 60 à 70 ans.

En décembre 1993, la période de retour était évaluée à 15-25 ans.



Pour toute information complémentaire :
 Chef du Projet PPR SOLRE : A. DE GÉEST (DDE Avesnes)
 Chef du Programme PPRN : A. DUBRAY (DDE Lille)
 Sites Internet : <http://www.nord.equipement.gouv.fr>
<http://www.prim.net>